

# Médicaments et sécurité routière

Dr PHILIP

Clinique du sommeil CHU Bordeaux, UMR CNRS 5543

Chargé de mission DSCR

# Données épidémiologiques

- En 2003 les accidents de la circulation sont la neuvième cause de mortalité mondiale
- En 2020 ils seront la troisième
- En Europe, 20% d'augmentation du trafic civil et 50% d'augmentation du trafic professionnel d'ici 2010

# Données épidémiologiques

- En Europe 40000 morts/an
- Objectif Européen = baisser de 50% la mortalité d'ici 2010 (- 20000 morts)

# Données économiques

- Un mort en France coûte Un million d'euros
- Un blessé grave coûte 400 000 Euros
- Une baisse de 20% de la mortalité en France  
= Un milliard six cent millions d'Euros/an

# Santé et Accidentologie

- 20% des accidents relèvent de la somnolence au volant (Horne, *BMJ* 1995; Connor, *BMJ* 2002)
- En France, 10% des accidents relèvent de la fatigue au volant (Philip, *BMJ* 2001)
- Alcool plus fatigue X par 6.8 le risque d'accidents (Philip, *BMJ* 2001)
- Champ visuel amputé X 2 le risque d'accidents (Johnson *Arch Ophthalmol* 1983)

# Conduite et médicaments

- Données épidémiologiques très présentes sur les psychotropes (Leveille *Epidemiology* 1994, Neutel *Ann Epidemiol* 1995, Barbone *Lancet* 1998)
- Pas de notion sur le traitement du glaucome

## Risk of hospitalization caused by traffic accident injury

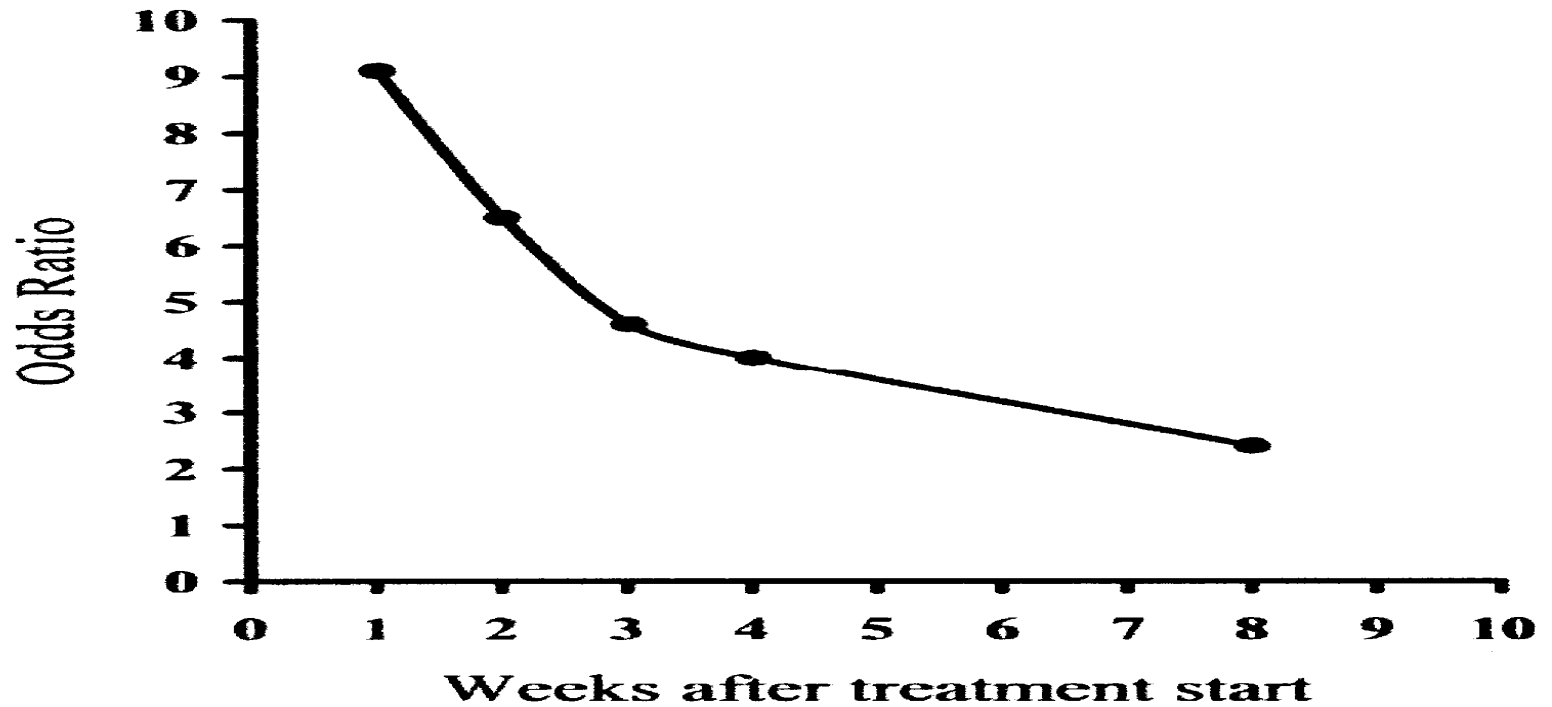


Figure 1.

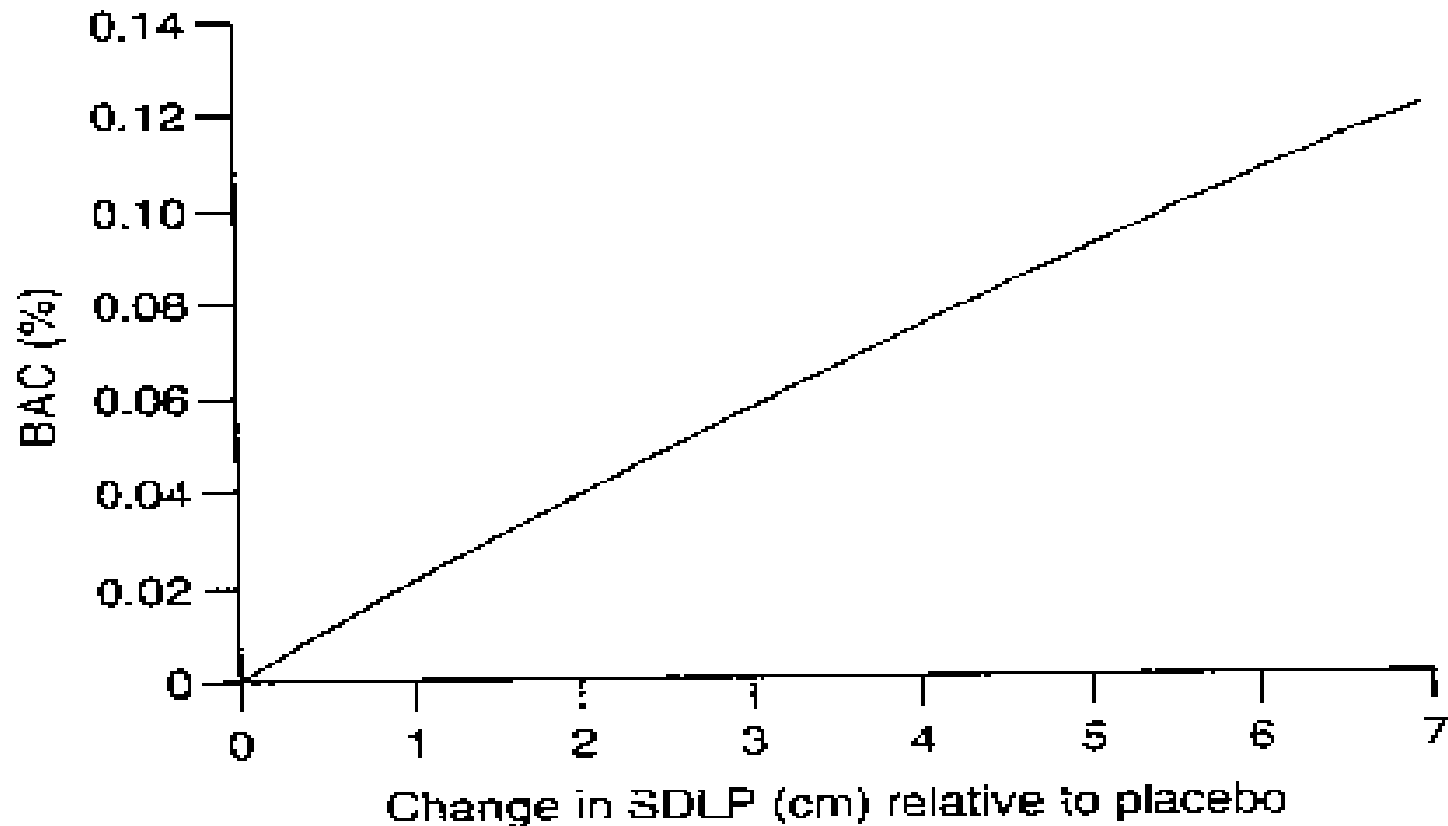
Neutel Ann Epidemiol 1995 (78070  
patients traités par hypnotiques versus  
97862 controles)

# Méthode d'évaluation des médicaments

- De nombreux travaux ont testé l'impact des drogues licites et illicites sur l'aptitude à la conduite réelle
- Les déviations latérales sont un critère retrouvé dans la survenue des accidents (Sagberg *Accident analysis and prev* 1998)
- Une méthodologie précise a été élaborée



$$RR = e^{-0.3 \times BAC + 1.387 \times BAC^2} \quad (\text{Eq. 3})$$



**Fig. 1.** Estimated relation between changes in standard deviation of a vehicle's lateral position (SDLP) and blood alcohol (ethanol) concentration (BAC).<sup>[33]</sup>

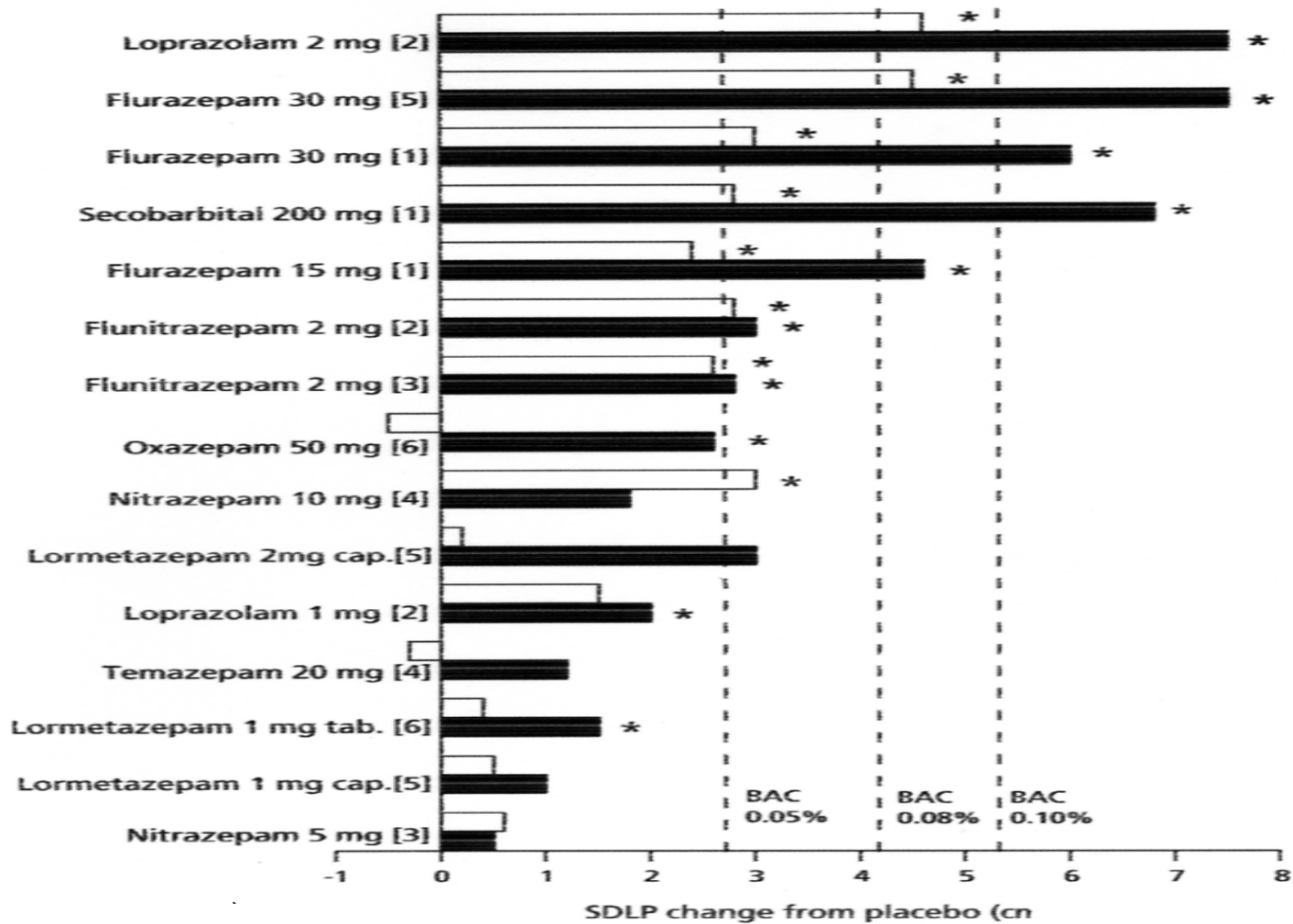
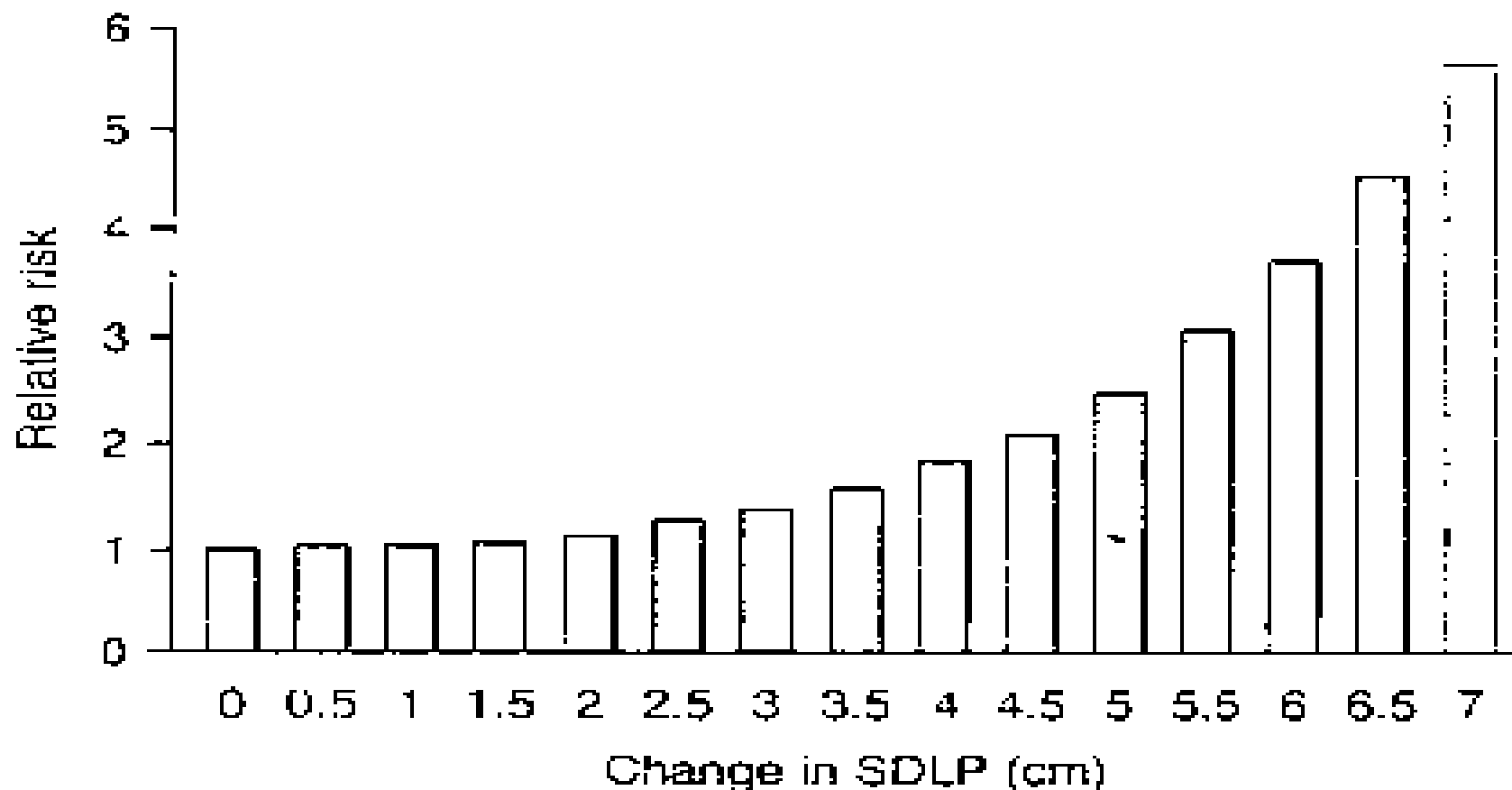


Figure 4.



**Fig. 2.** Estimated relative risks of motor vehicle accidents associated with impairment from hypnosedatives by change in standard deviation of a vehicle's lateral position (SDLP) versus placebo.

# Position actuelle

- Commission de révision des critères d'aptitude à la conduite réunie par la DGS
- Publication d'un rapport disponible sur le site du ministère de la santé
- Recommandations vis à vis des effets des médicaments psychotropes

# Position actuelle

- Un Tiers des médicaments commercialisés possèdent un pictogramme
- Discrimination du niveau d'handicap difficile à identifier pour le patient (sommolence, vision, motricité)
- Pas de notion de durée de handicap

# Position actuelle

- Pictogramme attribué sur des critères indirects
  - pathologie dangereuse ex glaucome
  - Symptômes interférant (sommolence, brouillage vision)
- Pas d'étude de conduite requise lors de l'AMM
- Pas de suivi épidémiologique après la mise sur le marché

# Propositions

- Mise en place d'un protocole d'évaluation par classes médicamenteuses afin de codifier l'attribution d'un pictogramme
- Mise en place d'un suivi épidémiologique pour quantifier l'accidentologie sous médicament